

T.C.
MELİKGAZİ KAYMAKAMLIĞI
Melikgazi İlçe Müftülüğü

.....
KUR'AN KURSU

ACİL DURUM EYLEM PLANI

AMAÇ

Bu planın amacı; **MELİKGAZİ/KAYSERİ** adresinde bulunan Kur'an Kursunda oluşabilecek acil durumlardan kaynaklanan risk ve etkileri en aza indirmek için acil duruma kontrollü bir şekilde müdahale edilmesini sağlamaktır.

Bunlar:

- Kaza geçirenlerin kurtarılması ve tedavisi,
- Çalışanların, misafirlerin ve ihtiyaç duyulması halinde yerel halkın kurtarılması,
- Mal kaybına sebep olacak hasarın azaltılması,
- Yayılmayı önlemek ve olayı kontrol altına almak,
- Olaydan etkilenmiş alanları güvenli hale getirmek,
- Acil durum şartlarına ve olaya neden olabilecek benzer prosesler için donanım ve kayıtların korunup saklanması,
- Yönetime gerekli bilgileri (sağlık, emniyet, yangın, güvenlik, risk yönetimi) sağlamak,
- Gerekğinde basın, yayın organları ile yetkili mercileri yönlendirmektir.

KAPSAM

Kur'an Kursunda meydana gelebilecek veya çevreyi de etkileyecek acil durumları kapsar.

YASAL DAYANAK

Bu plan, iş sağlığı ve güvenliği hakkındaki yasal mevzuat hükümlerine göre hazırlanmıştır.

TANIMLAR

Acil durum: Kur'an Kursunda meydana gelen; ciddi yaralanmalara, hayat kayıplarına neden olan, Kur'an Kursun bina ve eklentilerine zarar veren olaydır.

Doğal afet: Sel, deprem, fırtına, kasırga, toprak kayması gibi doğal olaylardır. Bu olayların neden olduğu yangın, döküntü, gaz, kaçak, patlama gibi etkilenmeler bu kapsamda değerlendirilir.

İnsan kaynaklı durumlar: Sabotaj, kundaklama veya toplumsal kargaşa gibi olaylar. Bu olaylar sonucu ortaya çıkan yangın, çökme, patlama gibi durumlardır.

İş kazası: İş yerinde yürütülen iş sırasında meydana gelen olay sonucu ortaya çıkan yaralanmalar.

YANGIN

Maddenin, ısı ve oksijenle birleşmesi sonucu oluşan kimyasal olaya **yanma** denir. Yanma olayının oluşabilmesi için yanıcı madde, ısı ve oksijenin bir arada bulunması gerekir. Bu olaya "Yangın Üçgeni" adı verilir.

Yararlanmak amacı ile yakılan ateş dışında oluşan ve denetlenemeyen yanma olayına **yangın** denir.

YANGINLARIN SINIFLANDIRILMASI

Yangının türü yanmakta olan maddeye göre değişir. Bu nedenle yangınları beş sınıfta toplayabiliriz.

Yangın Çeşitleri	A	B	C	D	E
Cinsi	Katı	Sıvı	Gaz	Metal	Elektrik
Yanıcı Madde	Kağıt, Odun, Ahşap, Kumaş, Pamuk vb.	Boya, Tiner, Yağ, Akaryakıt vb.	Doğalgaz, Metan. LPG, Propan, Asetilen vb.	Magnezyum, Alüminyum, Sodyum vb.	Elektrik
Söndürme Yöntemi	Soğutma, Yanmayı Engelleme	Engelleme, Boğma, Soğutma	Engelleme	Soğutma, Boğma	İlk iş elektriğin kesilmesi
Kullanılan Söndürücü	Su, ABC tozlu ve köpüklü söndürücü,	ABC ve BC tozlu, halon gazlı, CO ₂ ve köpüklü söndürücü	ABC ve BC tozlu, halon ve CO ₂ gazlı söndürücü	Sadece D tozlu söndürücü	ABC ve B tozlu, halon gazlı söndürücü

YANGININ NEDENLERİ

➤ Korunma önlemlerinin alınmaması

En önemli nedendir. Yangın, elektrik kontağı, ısıtma sistemleri, Doğalgaz, LPG tüpleri, parlayıcı-patlayıcı maddelerin yeterince korunmaya alınmamasından doğmaktadır. Elektrik enerjisi aksamının teknik koşullara göre yapılması, LPG tüplerinin ve doğalgazın doğru kullanılması, bacaların temizlenmesi ve parlayıcı-patlayıcı maddeler için gerekli önlemin alınması halinde yangın afetinde büyük ölçüde azalma olacaktır.

➤ Bilgisizlik

Yangına karşı önlemlerin nasıl alınacağını bilmek gerekir. Elektrikli aletlerin doğru kullanımını bilmemek, soba ve kalorifer sistemlerini yanlış yerleştirmek, tavan arasına ve çatıya kolay tutuşabilecek eşyalar koymak yangını davet eder. Yangının oluşumunu önlemek ve yangını söndürmek için, yangın olayını öğrenelim.

➤ İhmal

Yangın konusunda bilgili olmak yetmez. Söndürülmeden atılan bir kibrit veya sigara izmariti, kapatmayı unuttuğunuz LPG tüpü, ateşi söndürülmemiş ocak, fişi prizde unutulmuş her ütü ihmalinden büyük yangınlar çıkabilir. Bu nedenle, yangına karşı daha dikkatli ve titiz olmamız gerekir.

➤ **Kazalar**

İstem dışı olayların bazılarında yangın çıkabilir. Yangın konusunda yeterli düzeyde bilgilenmek, bu tür olaylarda nasıl hareket edeceğimize yardımcı olur.

➤ **Sıçrama**

Kontrol altındaki bir ateşin, ihmal veya bilgisizlik sonucu yayılarak veyahut parlayıp-patlayarak sıçraması her zaman mümkündür.

➤ **Sabotaj**

Bazı insanlar, çeşitli amaç ve kazanç uğruna kasıtlı olarak yangın çıkarırlar. Bu tür olaylara karşı gerekli önlem alınmalıdır.

➤ **Doğa olayları**

Rüzgârlı havalarda kuru dalların birbirine sürtmesi sonucu, yıldırım düşmesi ve benzeri doğa olayları sonucu yangınlar çıkabilir.

Yangına karşı bina içerisinde gerekli koruma tedbirlerinin aldırılmasından, yangın malzemesi ve yangın cihazlarının faal halde bulundurulmasından, yangın ekiplerinin teşkil edilip görevlilerin tespitinden ve yangın vukuunda ekiplerin göreve sevk edilmesinden, itfaiye gelinceye kadar bu iç düzenlemeyi uygulamaktan İşletme yönetimi ve görev verdiği kişiler sorumludurlar.

İşletmedeki her personel bir yangına sebebiyet vermemek için tedbirli olmaya ve bu talimatta belirtilen hususlara aynen uymaya mecburdurlar.

Genel tedbirler

- 1- Her tür acil durumlar için personelin bu binaları güvenli bir şekilde terk edebilecekleri acil durum çıkışları bulunacak ve işaretlenecektir
- 2- Bina içerisindeki kapılar numaralanacak ve anahtarları uygun bir yerde kilitli-camlı dolapta saklanacaktır.
- 3- Bürolarda madeni kâğıt sepeti bulundurulacak, burada toplanan kâğıtların hurda olarak fazla miktarda depolanması sakıncalı olup, uygun yollarla ve belirli aralıklarla buradan uzaklaştırılacaktır.
- 4- Personelin konut adresleri ve telefon numaralarını gösterir liste santral bölümünde her an görülebilecek yerde asılı olacak, herhangi bir yangın vukuunda kendisine haber verilen personel derhal binaya gelerek kendisine verilen emirleri yerine getirecektir.
- 5- Yangında ilk önce kurtarılacak kıymetli evraklar etiketlenip bulunduğu dolaplara ve kasalara konulacaktır. Bu dolap ve kasaların yangın vukuunda kurtarılmasına öncelik verilecektir.
- 6- Arşivlere ancak arşiv yetkilisinin nezaretinde ve sadece gündüzleri girilebilecektir. Buralarda yanıcı madde bulundurmamak yasaktır.
- 7- Yangına müdahaleyi kolaylaştırmak bakımından bina ana girişi ve civarına itfaiye araçlarının rahatlıkla yanaşması için park yasağı levhaları konulmalı ve bu yasak titizlikle takip edilecektir.
- 8- Gerek bina söndürme ekibi görevlilerinin, gerekse olaya müdahale eden itfaiye ekiplerinin görevleri sırasında, yetkili itfaiye amirinin vereceği karar ve talimatlar personel tarafından aynen yerine

getirilecektir. Yangın çıkması halinde olaya müdahale eden bina sorumluları mahalli itfaiye teşkilatı amirinin olay yerine gelmesinden itibaren onun emrine girecekler, kendisine her konuda yardımcı olacaklardır. Personel, itfaiye ekiplerinin görevinin yerine getirmede, güçleştirici davranışlarda bulunmayacaklardır.

- 9- İşletmede bulunan sabit ve seyyar yangın söndürme cihaz ve tesisatını bozmak, kırmak, karıştırmak, sökmek, içine kâğıt-paçavra gibi yabancı maddeler koymak veya bunları kullanılamayacak hale getirmek, bozuk bir halde tutmak, her ne surette olursa olsun yangın musluklarının önünü kapatmak, itfaiyenin geçişini güçleştirecek şekilde araç park etmek bina önüne ip çekmek, tente asmak, sergi kurmak vb. hareketler yapmak yasaktır.
- 10- Elektrikler lambaları söndürülecek, elektronik cihazların (Radyo, televizyon, bilgisayar vb.) fişleri kontrol edilecek. Pencereler kapatılacak, kilitlenen odaların anahtarları özel dolaplı yerlerine asılacaktır.
- 11- Yangın söndürme cihazlarının kontrolleri periyodik olarak yaptırılarak üzerindeki etiketlere işlenecektir. Bu cihazlar amacı dışında kullanılmayacaktır. Yangın tüpleri ve motopomplar altı ayda bir defa periyodik olarak kontrol edilecek ve köpüklü tip yangın tüpleri yılda bir defa boşaltılıp yeniden doldurulacaktır.

Kimyasal sızıntı durumunda alınması gereken tedbirler

- Eğer sızan veya dökülen madde parlayıcı özellikte ise, ona yakın ısı kaynaklarını bölgeden uzaklaştırın,
- Güvenliğinizi tehlikeye atmayacak ve tehlike yaratan madde hakkında bilgi sahibi iseniz mümkünse sızıntıyı kaynağında engelleyin (musluğun, vananın kapatılması vb.)
- Gerekli ise acil durum ikazı verin veya verdirin,
- İşyeri acil durumu ekipleri ile işverene haber verin veya verdirin,
- Sızan, dağılan madde hakkında bilgi sahibiyse işyeri acil durum ekiplerine, sızan dökülen kimyasal madde hakkında bilgi verin,
- Maske, eldiven, gözlük vb. kullanarak önce kendinizi güvenceye alarak, sızıntının yayılım alanını bariyerlerle çevirerek engelleyin,
- Kimyasalın malzeme güvenlik bilgi formunu göz önüne alarak kimyasalın tehlikelerini izole etmek (havalandırma, soğutma vb.) amacıyla gerekli tedbirleri alın,
- Kimyasalın malzeme güvenlik bilgi formunu göz önüne alarak kimyasalın tehlikelerini ortadan kaldıracak kişisel koruyucuları kullanarak ve diğer tedbirleri alarak mümkünse temizleme işini yapın,
- Kimyasalın kontrol altına alınmaması veya temizlenememesi durumunda İTFAİYE ye haber verin,

Elektrik tesisatına ait tedbirler

- 1- Paratoner yılda bir defa, elektrik topraklama tesisatı, yer değiştiren elemanlarda altı ayda bir, diğer tesislerde yılda bir defa yetkili teknik eleman tarafından kontrol edilecek, kontrol sonucu hazırlanan tutanak (rapor) dosyasında muhafaza edilecektir.
- 2- Binada elektrik sobası, benzin, ispirto, gaz veya LPG ocağı gibi yangın riski yüksek cihazlar kullanılmayacaktır. Ancak, yemekhane, çay ocağı gibi yerlerde İSG koordinatörünün gerek görmesi halinde ihtiyaç duyulan bu gibi araçlar kullanılabilir.
- 3- Elektrik panolarında sigortaların nerelere ait olduğu belirtilecektir.

Bina bölümlerine ait tedbirler

Binanın inşası, bina yerleşimi, bina ulaşım yolları, bina taşıyıcı sistemi stabilizesi, yangın kompartımanları, bacalar, kazan daireleri, duvarlar, cepheler, çatılar, binada kullanılacak yapı malzemeleri, kaçış yolları, kaçış merdivenleri, acil çıkış zorunluluğu, kaçış yolu kapıları gibi hususlarda Binaların Yangından Korunması Hakkında Yönetmeliğin ilgili hükümlerine titizlikle uyulacaktır.

Kazan Dairesi

- 1- Kazan dairesinde doğalgaz gaz kaçaklarını algılayacak gaz detektörleri kullanılacaktır.
- 2- Kazan dairelerinde bulunan doğalgaz tesisatının veya bağlantı elemanlarının üzerinde ve çok yakınında yanıcı maddeler bulundurulamaz.
- 3- Kazan dairesine doğalgazla ilgili dikkat edilecek hususları belirten uyarı levhaları asılacaktır.
- 4- Bina içi tesisatın, gaz kesme tüketim cihazlarının ve bacaların periyodik kontrolleri ve bakımları yetkili servislere yaptırılır.

Mutfaklar, çay ocakları ve LPG tüplerinin kullanılması

- 1- Yüksek binalar içinde bulunan mutfakların davlumbazlarına otomatik söndürme sistemi yapılmalı ve ocaklarda kullanılan gazın özelliklerine göre gaz algılama, gaz kesme ve uyarı tesisatı kurulması şarttır.
- 2- Mutfakların bodrumda olması ve gaz kullanılması halinde, havalandırma sistemleri yapılır. İkinci bir çıkış tesis edilmeksizin gaz kullanılması yasaktır.
- 3- Mutfak ve çay ocakları, binanın diğer kısımlarından daha fazla süreyle yangına dayanıklı bölmeler ile ayrılmış biçimde konuşlandırılır. Bölme olarak ahşap ve diğer kolay yanıcı maddeler kullanılmaz.
- 4- Bina dışında bulunan sanayi tüplerinin bina içindeki tesisata yapılacak bağlantılarının, çelik çekme veya bakır borular ile rekor kullanılmadan kaynaklı olması gerekir. Ana bağlantı borusuna kolay görülen ve kolay açılan bir ana açma-kapama valfi takılır. Tesisat, duvar içerisinden geçirilemez.
- 5- LPG tüpleri dik konumda bulundurulur. Tüp ile ocak, şofben, kombi gibi cihazlar arasında hortum kullanılması gerektiğinde, en fazla 150 cm uzunluğunda ve ilgili standartlara uygun eksiz hortum kullanılır ve bağlantılar kelepçe ile sıkılır.
- 6- LPG kullanılan sanayi tipi büyük mutfaklarda gaz kaçağını tespit eden ve sesli olarak uyarı veren gaz uyarı cihazının bulundurulması mecburidir. Bodrum katlarında LPG tüpü bulundurulamaz.

7-

Acil çıkış kapıları ve kaçış yolları

Acil çıkış kapıları dışarıya doğru açılmalı ve raylı olmamalı, hemen ve kolay açılabilir özellikte olacak, Güvenlik ve Sağlık İşaretleri Yönetmeliğine uygun olarak işaretlenecek, çıkış yolunda engel bulunmayacak ve yeterli derecede aydınlatılacaktır. Acil çıkış yolları bedensel engelli insanların durumları da dikkate alınarak diğer alanlara çıkan yollar ile karıştırılmayacak şekilde düzenlenecek ve işaretlenecektir.

Çalışanların, işyerinin herhangi bir kısmında, ateşe ve dumana karşı korunmuş bir merdiven boşluğuna veya çıkış kapısına ulaşabilecek uzaklık 30 metreden fazla olmayacak. Pencere yüksekliği 120 cm den az, dış zeminden yüksekliği 3 m den az, bina dışındaki güvenli bölgeye açılan ve yeterli genişlikteki pencereler kaçış yolu olarak kabul edilir.

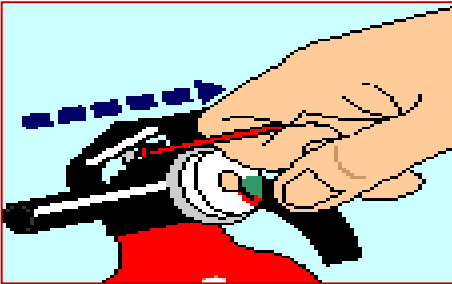
Söndürme cihazları

Taşınabilir söndürme cihazlarının tipi ve sayısı, mekânlarda var olan durum ve risklere göre belirlenir. Buna göre;

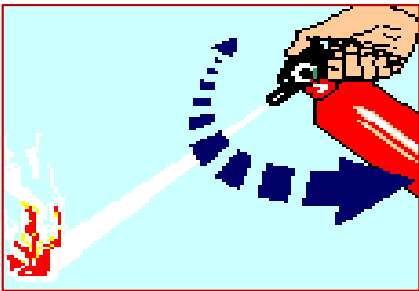
- 1) Binaların iç mekânlarına uygun tipte ve sayıda yangın söndürme cihazı, ayrıca depolarda, tesisat dairelerinde ve benzeri yerlerden gerekli görülen kısımlarında tekerlekli yangın söndürme cihazı bulundurulması gerekir.
- 2) Taşınabilir söndürme cihazları için, söndürücünün duvara bağlantı asma halkası duvardan kolaylıkla alınabilecek ve zeminden asma halkasına olan uzaklığı yaklaşık 90 cm yi aşmayacak şekilde montaj yapılır.
- 3) Arabalı yangın söndürücülerin TS EN 1866 ve diğer taşınabilir yangın söndürme cihazlarının TS 862- EN 3 kalite belgeli olması şarttır.
- 4) Yangın söndürücülerin periyodik kontrolü ve bakımı TS 11602–2 standardına göre yapılır. Söndürücülerin bakımını yapan üreticinin veya servis firmalarının Bilim Sanayi ve Teknoloji Bakanlığının dolun ve servis yeterlilik belgesine sahip olması gerekir. Servis veren firmalar, istenildiğinde müşterilerine belgelerini göstermekle yükümlüdürler.
- 5) Seyyar yangın söndürme cihazları 6 ayda bir defa kontrol edilecek ve kontrol tarihleri cihazlar üzerine yazılacaktır. Köpüklü tip yangın söndürme cihazları senede bir defa tamamen boşaltılıp yeniden doldurulacaktır.

SÖNDÜRME CİHAZLARININ KULLANIMI

Tetiğin üstündeki pimi çekiniz



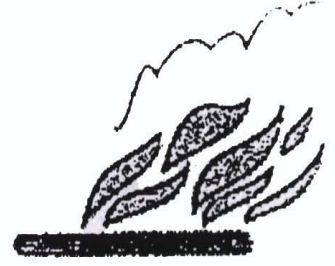
Hortumu yuvasından çıkarınız ve tetiğe sonuna kadar basınız,



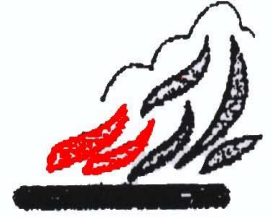
YANILIS



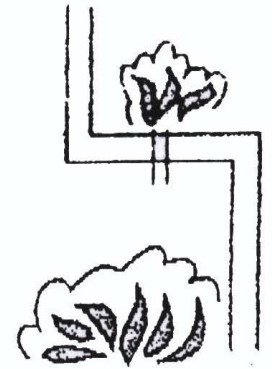
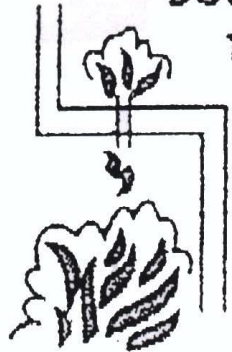
DOĞRU
RUZGARI
ARKANIZA
ALINIZ



CIHAZI
ALEVIN ÜSTÜNE
TUTUNUZ



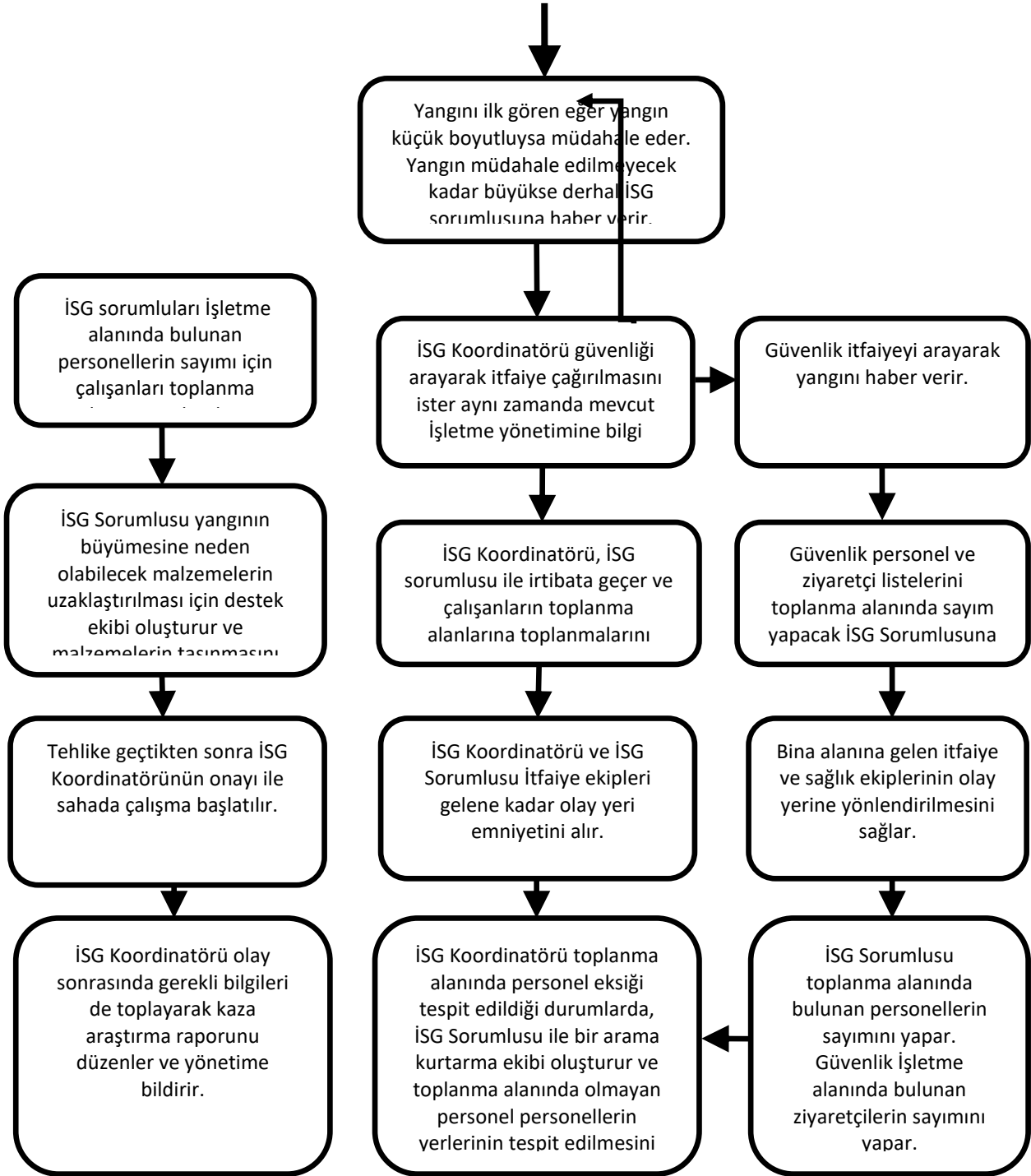
CIHAZI
YANGININ
DOĞDUĞU YERE
TUTUNUZ



YANGIN
TAMAMEN SÖNMEDEN
AYRILMAYINIZ

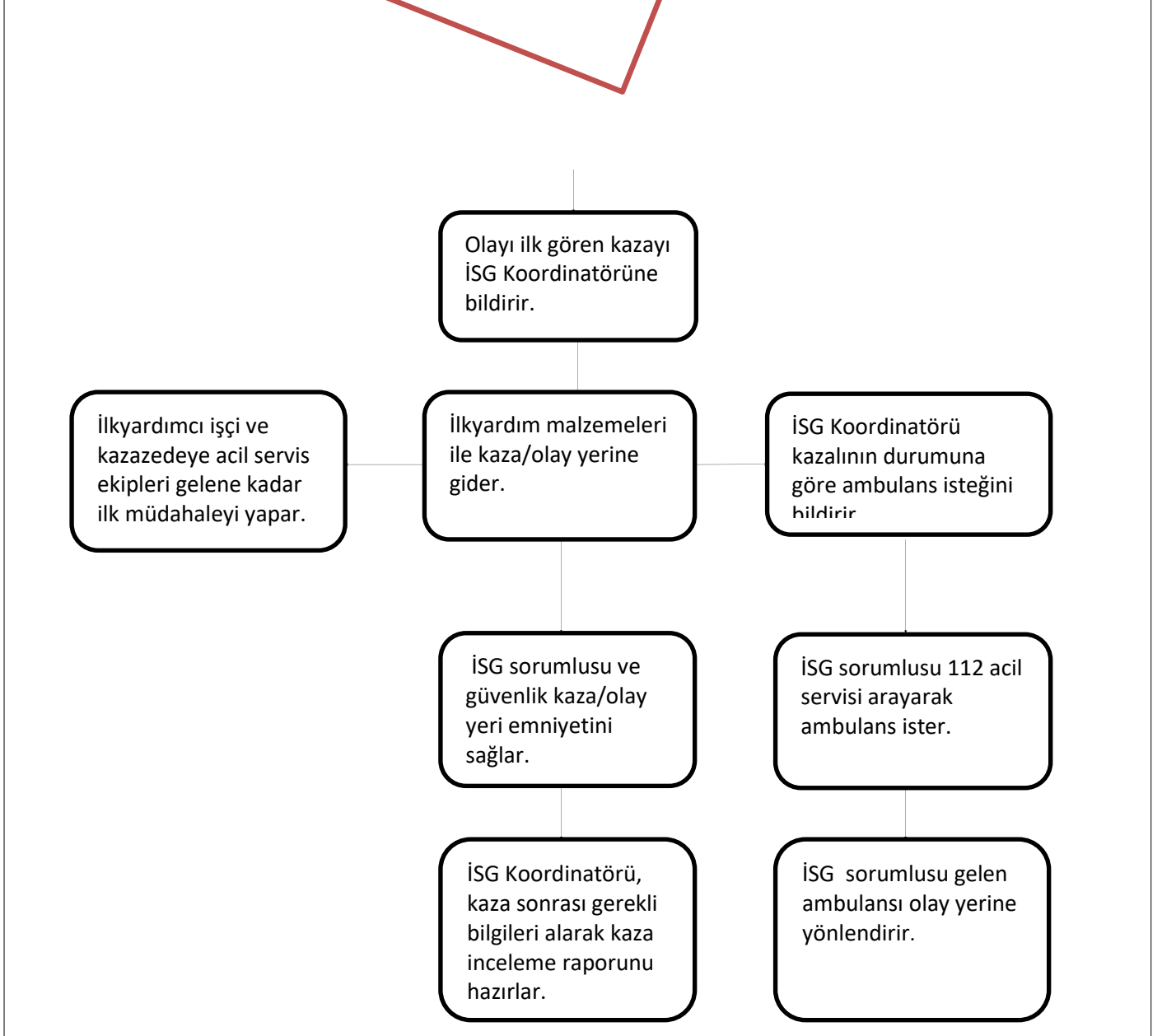
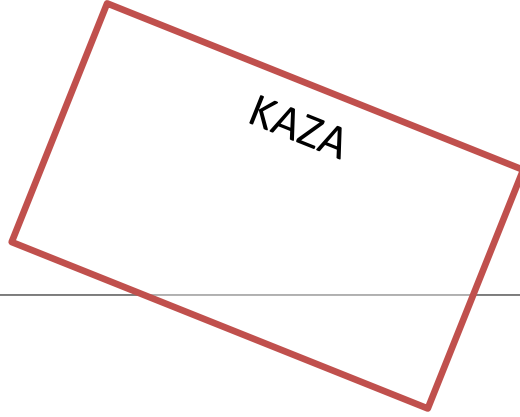


Yangında izlenecek hareket planı;



İŞ KAZASI

Kaza durumunda izlenecek hareket planı,



DEPREM

Deprem sırasında ve sonrasında ne yapılması gerektiği konusunda hazırlıklı olmalısınız. İhtiyaçlarınızın listesini çıkarın.

Acil durum gereçlerinizi hazırlayın

Hiçbir yerden yardım almaksızın 72 saat veya daha uzun bir süre boyunca kendi başınıza evde, arabanızda veya işyerinizde hayatta kalma mücadelesi vermeye hazırlıklı olun.

Deprem Sırasında

Deprem başladığında nerede olursanız olun, hemen kendinizi korumaya alın ve sarsıntı durana kadar orada kalın.

İşyeri içindeyseniz

- En yakın korunaklı bölgede deprem etkisi geçinceye kadar bekleyiniz,
- Sabit Makine Gövde Yanları, Tuvalet, Banyo, Atölye gibi küçük hacimli odaların kirişleri, masa altları, vb.
- Devrilebilecek, düşebilecek büyük ve ağır malzemelerden korunun (istifteki ve yerdeki bobinler, raflardaki malzemeler, her türlü kimyasal kap ve tankları vb.)
- Elektrik pano ve odalarından uzak durunuz,
- Deprem etkisi geçince en yakın acil çıkış kapısından çıkarak toplanma bölgesine gidiniz,
-

Odanın İçindeyseniz;

- Orada kalın; dışarıya koşmayın.
- Sağlam bir masa, mobilya vb. eşya altında ya da yanında kendinizi korumaya alın ve ona tutununuz.
-

Eğer koridor, Stok Depolar vb. düşebilecek malzemelerin olduğu bölgedeyseniz;

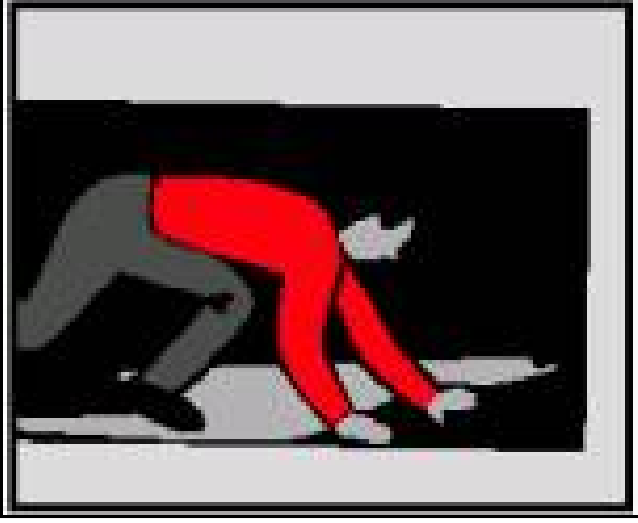
- Duvarın dibine sinin.
- Eşikte durmayın; kapı çarpacak ve yaralanmanıza neden olacaktır.
- Başınızı ve yüzünüzü koruyun.
- Pencere, cam bölmeler, aynalar, ocaklar, kitaplıklar, yüksek malzemeler, bobin stokları ve gevşek yapı elemanlarından uzak durun.
-

Her nerede olursanız olun;

Zeminin şiddetle hareket etmesi olasılığına hazır olun. Örtünün, kendinizi sağlam bir nesnenin korumasına alın. Bunu yapamıyorsanız, yere çökün, başınızı ve yüzünüzü koruyacak biçimde kapanın. İlk sarsıntıyı izleyecek diğer sarsıntılara da hazır olun.

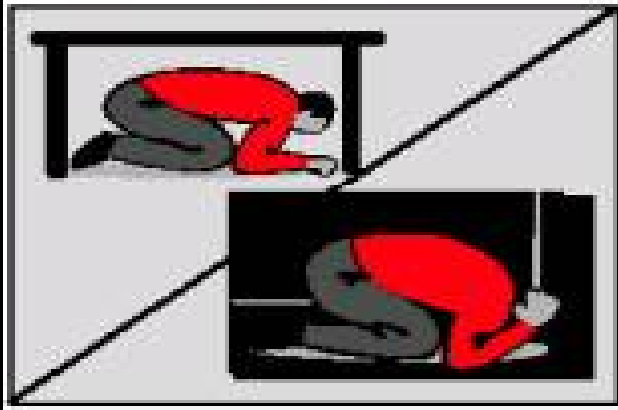
Çömel;

Çünkü çömelerek hedef küçültmek, üzerinize doğru düşecek unsurların sizi yaralama riskini azaltır.



Korun;

Kollarınızla baş ve boynunuzu kapatın. Bir siperin yanında ya da altında kendinizi koruyun. Bu siper masa, konsol, sandalye olabilir.



Bekle;

Sarsıntı bitene kadar tutunarak bekleyin. Sarsıntı sırasında koşmak, merdivenden inmek tehlikelidir.

SABOTAJ

Sabotajlar genelde yapılış tarzına göre ve kullanılan malzemeye göre ikiye ayrılırlar:

1-Aktif Sabotajlar :

- Yangın
- Patlayıcı Madde,
- Mekanik,
- Bakteriyolojik ve Kimyasal,

2-Pasif Sabotajlar

- Fikri,
- Psikolojik,

Sabotajlara Karşı Korunma Tedbirleri:

Sabotajlara karşı aktif ve pasif olarak şu tedbirler alınmalıdır.

- 1- Tüm Kur'an Kursunun dışı korunmalıdır.
- 2- Tüm Kursunun içi ve dışı aydınlatılmalıdır.
- 3- Tüm Kursunun gece ve gündüz güvenlik personeli bulundurulmalıdır.
- 4- Gerekli ve icap eden alarm sistemleri kurulmalıdır.
- 5- Gerekli ve icap eden telli veya telsiz haberleşme sistemi kurulmalıdır.
- 6- Gerekli ikaz levhaları bulunmalıdır.
- 7- Giriş-Çıkış adedi en az düzeye indirilmeli ve kapılar kontrol altında bulundurulmalıdır.
- 8- Yangın ikaz, ihbar ve söndürme sistemleri kurulmalıdır.
- 9- Zeminden düşük seviyede olan yer pencerelerinde gerekli koruyucu önlemler alınmalıdır.
- 10- Sabotaja elverişli olmaları nedeniyle özellikle patlayıcı, parlayıcı, yanıcı, yakıcı madde ve kullanımında gerekli hassasiyet gösterilmelidir.
- 11- İşyerine geliş gidişler kontrol altında tutulmalıdır.
- 12- İSG Sorumlusu tarafından personel bilinçlendirilmelidir.

Sabotaj Esnasında Yapılması Gerekenler:

- Vakit kaybetmeden İSG Koordinatörüne haber ver,
- Sabotajın şekline göre ilgili yerlere haber ver, (**İSG Sorumlusu, Santral, Danışma**)
- Can güvenliğini tehlikeye atmadan iş yeri çevresini güvence altına al (**Koruma Ekibi**)
- Giriş, çıkış kapılarını kontrol altında tut, (**Güvenlik Birimi**)
- Toplanma bölgesine git ve ilgililere yardımcı ol, (**Tüm Personel**)

Acil Durum Ekiplerinin çalışma esasları oluşumu görevleri ve listesi

Ekiplerin çalışma esasları

- Acil durum ekiplerinin birbirleriyle işbirliği yapmaları ve karşılıklı yardımlaşmada bulunmaları esastır.
- Ekiplerin yangın anında sevk ve idaresi, itfaiye gelinceye kadar iç düzenlemeyi uygulamakla görevli amir veya yardımcılara aittir. Bu süre içinde ekipler amirlerinden emir alırlar. İtfaiye gelince, bu ekipler derhal itfaiye amirinin emrine girerler.
- İdare; ekiplerin, yapılarda meydana gelecek yangınlara müdahale etmeleri ve kurtarma işlemlerini yürütmelerinde kullanmaları için gereken malzemeleri bulundurmaları zorundadırlar.
- Yangın haberini alan acil durum ekipleri, kendilerine ait araç-gereç ve malzemelerini alarak derhal olay yerine hareket ederler. Olay yerinde;

a) Söndürme ekibi yangın yerinin altındaki, üstündeki ve yanlarındaki odalarda gereken tertibatı alır, yangının genişlemesini önlemeye ve söndürmeye çalışırlar.

b) Kurtarma ekibi önce canlıları kurtarır. Daha sonra yangında ilk kurtarılabilecek evrak, dosya ve diğer eşyayı, olay yerinde bulunanların da yardımı ile ve büro şeflerinin nezareti altında mümkünse çuvalara ve torbalara koyarak boşaltılmaya hazır hâle getirir. Çuval ve torbalar, bina yetkililerinin gerek görmesi hâlinde binanın henüz yanma tehlikesi olmayan kısımlarına taşınır. Yanan binanın genel olarak boşaltılmasına olay yerine gelen itfaiye amirinin veya en büyük mülki amirin emriyle başlanır.

c) Koruma ekibi boşaltılan eşya ve evrakı, güvenlik güçleri veya bina yetkililerinin göstereceği bir yerde muhafaza altına alır ve yangın söndürüldükten sonra o binanın ilgililerine teslim eder.

ç) İlk yardım ekibi yangında yaralanan veya hastalananlar için ilk yardım hizmeti verir.

Acil durum ekipleri, yukarıda belirtilen çalışma esasları dahilinde olmak üzere aşağıdaki görevlerini deprem, sel, sabotaj gibi hallerde de yerine getirirler.

Acil Durum Ekiplerinin oluşması ve görevleri:

1-Söndürme Ekibi:

Görevleri:

- Yangın haberi ulaştığında, yangın yerine gelerek yangının ne tür yangın olduğunu belirleyerek iş yerindeki yangın söndürme malzemelerini kullanarak yangını söndürmeye ve kontrol altına almaya çalışmak
- Yangın içerisinde kalmış herhangi bir canlı belirlediklerinde kurtarma ve tahliye ekibine bildirerek kurtarılmasını sağlamak.
- Yangın çeşidine göre uygun söndürücüleri kullanmak.
- İtfaiye ekibi geldikten sonra söndürme çalışmaları itfaiye ekibine bırakılır, yalnızca yardım istendiği durumlarda itfaiye ekibine yardımcı olunur.
- Yangın söndürüldükten sonra kullanılan yangın söndürme malzeme ve teçhizat düzenli bir şekilde toplanır, boşalan söndürme cihazları ve eksilen teçhizat belirlenerek operasyon sorumlusuna bildirilir.

GÖREVLİLER:

..... **Amir** :Binada çıkan yangına derhal müdahale ederek büyümesini önler ve söndürür.
..... **Öğretici/Öğrenci:** Parlayıcı ve patlayıcı maddelerin öncelikle uzaklaşmasını sağlar.
..... **Öğrenci:**Tahliye ve kurtarma operasyonuna yardım eder.

2-Kurtarma Ekibi:

Görevleri:

- En hızlı şekilde teçhizatları ile birlikte yangın yerine ulaşır ve yangın söndürme ekibinden alınacak bilgiler ışığında kurtarma ve tahliye çalışmalarına başlarlar.
- Kendi can güvenliklerini tehlikeye atmadan yangın içerisinde kalan canlılara gerekli teçhizatını kullanarak ulaşmaya çalışırlar.
- Kurtardıkları canlıların ilk yardımı için ilk yardım müdahale bölgesine taşınması sağlarlar.
- Yangın içerisinde kurtarılması öncelikli (1. Derece) malzemeler ve eşyalar varsa bunların yangın dışına çıkarılması çalışmalarını yaparlar.
- İtfaiye ekibi geldikten sonra itfaiye ekibine tahliye kurtarma çalışmalarında yardımcı olurlar.
- Ekipte olanlar kendi can güvenliklerini kesinlikle tehlikeye atmamalıdır.
-

Görevliler:

..... **Amir** : Binada mahsur kalanları ve yaralıları kurtarır.
..... **Öğretici/Öğrenci** : Tahliye yardım eder
..... **Öğrenci** : Öncelik sırasına göre evrak ve eşyaları taşır.

3-Koruma Ekibi:

Görevleri:

- Yangın çıktığını öğrenir öğrenmez ekip komutanı yangını itfaiyeye ve ilgili kişilere en kısa zamanda telefonla haber verecektir. İtfaiyeye yangın yerini tam adresini çıkış saatini ve yangının türünü bildirecektir.
- Yangın bölgesinin çevresini güvenlik şeritleriyle çevirecek ve ilgisiz şahısların yangın bölgesine girmesini engelleyecektir.
- Gelecek itfaiye ve ambulans araçlarına yardımcı olmak amacıyla güzergâh üzerindeki araçların ve diğer engellerin kaldırılmasını sağlayarak yol gösterirler.
- Yangın söndürüldükten sonra da çevre güvenlik önlemlerini sürdürerek yangın yerinin temizlenmesini sağlarlar ve diğer ekiplerle birlikte yangının çıktığı yer, çıkış nedeni, yangın söndürme çalışmaları, yangın sonrası maddi hasar ve diğer kayıplarla ilgili bir rapor hazırlar.
-

Görevliler:

..... **Amir** :
..... **Öğretici/Öğrenci**: PROFOSYONEL EKİPLERİN
..... **Öğrenci** : İNTİKALİ HALİNDE ONLARIN
EMİR VE KOMUTASINA GİRERLER

4-İlk Yardım Ekibi:

Görevleri:

- Kurtarma ve tahliye ekibi tarafından yangından zarar görmüş olarak kurtarılan insanlara gereken ilk yardım müdahalesini yaparak durumuna göre en seri şekilde en yakın sağlık merkezine gönderilmelerini sağlar.
- Yangın yerine gelecek olan ambulansa, ilkyardım ekibi yardımcı olur.

Görevliler:

.....
.....
.....

Amir :Hasta ve yaralılara ilk yardım yapar.

Öğretici/Öğrenci:Gerektiğinde kurtarma ekibine yardım eder

Öğrenci :Gerektiğinde kurtarma ekibine yardım eder

Acil Durum İrtibat Bilgileri

- Aşağıda acil durumlarda kullanılacak telefon numaraları verilmiş olup, işyerinde çalışan personele duyurulacaktır.

Kayseri Devlet Hastanesi	(0352) 336 88 84	Zabıta	153
Acil Servis Ambulansı	112	Valilik	179
Yangın İhbar	110 (112 Acil Çağrı)	Elektrik arıza	186
Polis	155 (112 Acil Çağrı)	Su arıza	185
Jandarma	156 (112 Acil Çağrı)	Gaz arıza	187

ACİL DURUM VAZİYET PLANI

Toplanma noktası:

Kursun bulunduğu bina önündeki kurs ve cami bahçesi toplanma noktasıdır.

Yangın Söndürme Cihazlarının Bulunduğu Noktalar:

Kurs girişinde yangın söndürme cihazının bulunduğu yerlerdir.

Acil Çıkış Noktaları:

Kurs girişi acil çıkış olarak kullanılmaktadır

.....
Kurs Yöneticisi

Dr. Emrah KANDEMİR
İlçe Müftüsü